

Referencia rápida

Carga de papel u otro material de impresión

Origen	Tamaños	Tipos	Capacidad ¹ (hojas)
Bandeja 1 (bandeja de 250 hojas)	A4, A5, JIS B5, Carta, Legal, Ejecutivo, Folio, Media carta, Universal ²	Papel normal, etiquetas de papel, transparencias	250 hojas; 50 etiquetas; 50 transparencias
Bandeja 2* (bandeja de 550 hojas)	Universal ²	Papel normal, etiquetas de papel, transparencias	550 hojas; 50 etiquetas; 50 transparencias
Alimentador manual	A4, A5, JIS B5, Carta, Legal, Ejecutivo, Folio, Media carta, Universal ²	Papel normal, etiquetas de papel, transparencias, cartulina	1
	7¼, 9, 10, DL, C5, B5, otro	Sobres	

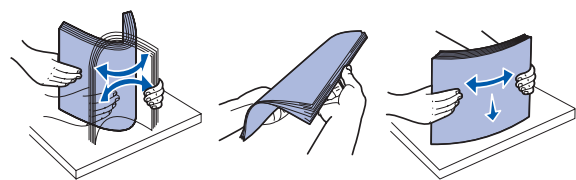
* Bandeja 2 no disponible en todos los modelos.

¹ Capacidad para material de impresión de 20 libras, a menos que se indique lo contrario.

² Rangos de tamaño Universal:
 – **Bandeja 1:** 89-216 x 210-356 mm (3,5-8,5 x 8,27-14 pulg.)
 – **Bandeja 2:** 148-216 x 210-356 mm (5,83-8,5 x 8,27-14 pulg.)
 – **Alimentador manual:** 76-216 x 127-356 mm (3-8,5 x 5-14 pulg.) (incluye tarjetas de 3 x 5 pulg.)

Para evitar atascos:

- Flexione todas las pilas de material hacia adelante y hacia atrás para evitar que se peguen entre sí y, a continuación, airéelas antes de cargarlas. No doble ni arrugue el material de impresión. Alinee los bordes de la pila en una superficie nivelada.



- No exceda la altura de pila máxima.
- Nunca mezcle diferentes tipos de material en una misma bandeja.

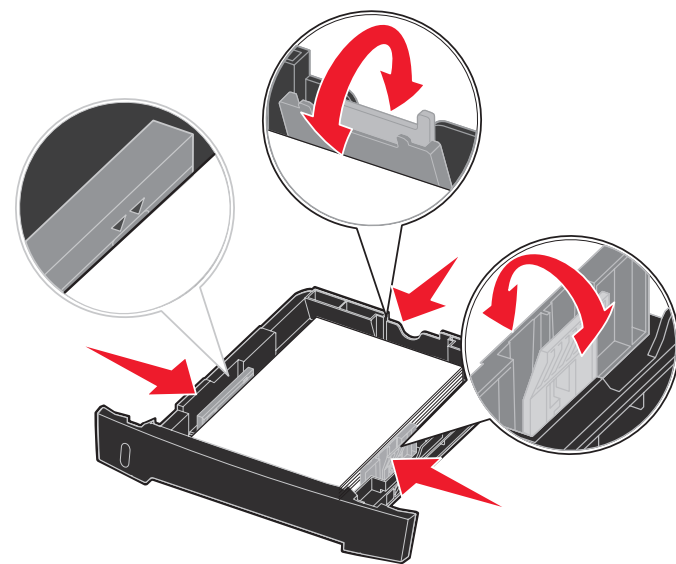
Carga de la bandeja de 250 o de 550 hojas

1 Extraiga la bandeja.

Nota: si va a cargar papel de tamaño Legal o Folio, tiene que extraer por completo la bandeja de papel. Consulte “Extracción completa de la bandeja para los tamaños de papel Legal o Folio” para obtener instrucciones.

2 Para preparar una pila de papel con el fin de cargarla, flexiónela hacia los dos lados. Alinee los bordes en una superficie nivelada.

3 Cargue el papel en la bandeja con la cara de impresión boca abajo.

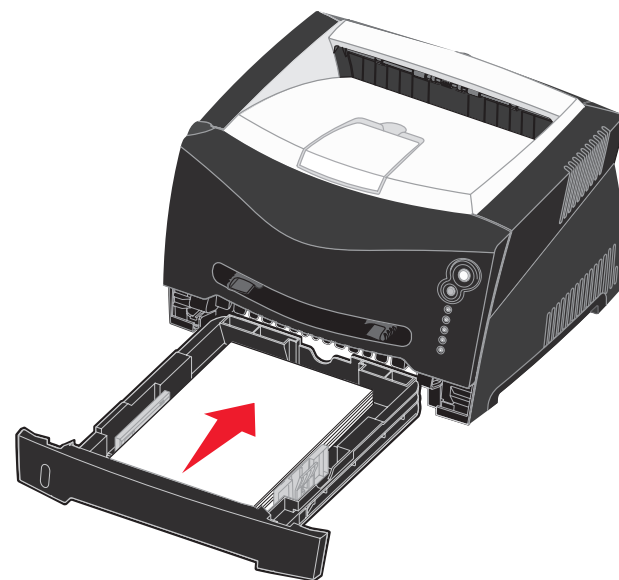


Nota: cargue el papel con cabecera con la cara del diseño boca abajo. El borde superior de la hoja con el logotipo se debe colocar en la parte frontal de la bandeja.

Asegúrese de que el papel no excede las líneas de relleno máximas situadas en las guías laterales. Si supera dicha línea, se pueden provocar atascos.

4 Deslice las dos guías laterales y la guía posterior hasta que encajen correctamente en la pila de papel.

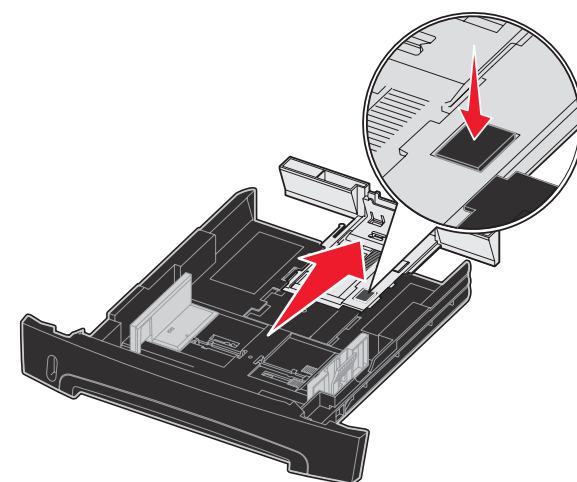
5 Inserte la bandeja.



Extracción completa de la bandeja para los tamaños de papel Legal o Folio

1 Empuje en el punto de presión situado en la parte posterior de la bandeja.

2 Extienda la bandeja hasta que la parte extensible quede bloqueada.



Uso del alimentador manual

El alimentador manual sólo puede admitir una hoja de material de impresión a la vez.

1 Envíe el trabajo de impresión a la impresora (consulte la *Referencia del usuario* en el CD de publicaciones para obtener ayuda).

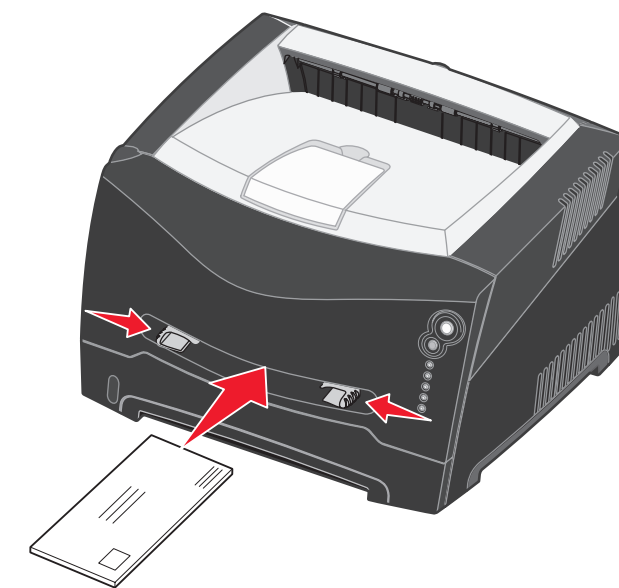
La luz Cargar papel de la impresora parpadea cuando está lista para cargar el material de impresión.

2 Coloque una hoja del material de impresión seleccionado, con la cara de impresión boca arriba, en el centro del alimentador manual, pero sólo hasta el punto en el que su borde superior pueda tocar las guías de papel.

3 Ajuste las guías de papel a la anchura del material de impresión.

4 Sujete ambos lados del material de impresión junto al alimentador manual e introdúzcalo en la impresora hasta que se encaje de forma automática.

Hay una breve pausa entre el momento en que la impresora carga el material de impresión y el momento en que lo introduce en la impresora.



Advertencia: no fuerce el material de impresión para introducirlo en el alimentador. Forzar el material provoca atascos.

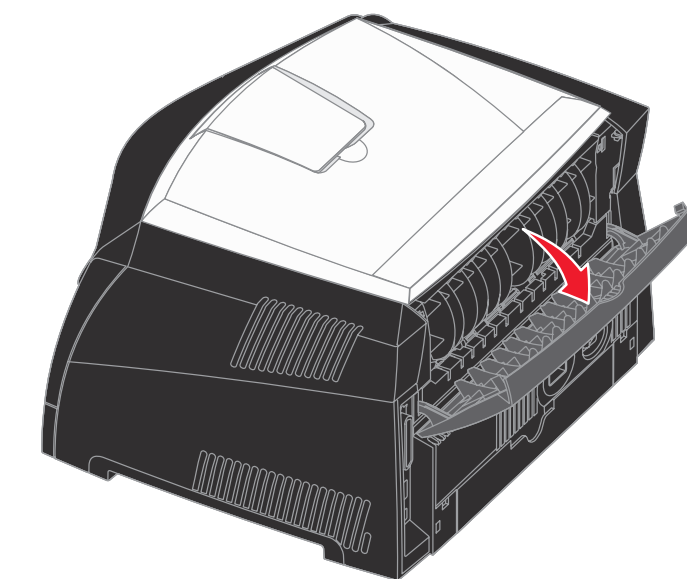
- Inserte los sobres con la cara de la solapa boca abajo y con el área del sello como se muestra.

- Sujete las transparencias por los bordes y evite tocar la cara de impresión. Las huellas de los dedos que se depositan en la transparencia pueden afectar a la calidad de impresión.

- Cargue el papel con cabecera boca arriba, con la parte superior de la hoja en primer lugar.

Uso de la salida posterior

La salida posterior de una sola hoja proporciona un trayecto de papel recto para reducir la posibilidad de que se produzcan curvaturas y atascos. Esto resulta especialmente útil para material especial, como transparencias, sobres, etiquetas, cartulinas o fichas.



Cuando la salida posterior está abierta, todo el material de impresión sale por ella. Cuando está cerrada, todo el material se envía a la bandeja de salida situada en la parte superior de la impresora.

Impresión en material especial

Siga estas instrucciones para imprimir en material como transparencias, cartulinas, etiquetas o sobres. El tipo de material de impresión que desee utilizar determina la bandeja o alimentador desde el que se debe cargar.

1 Cargue el material de impresión según lo especificado para la bandeja que esté utilizando. Consulte **Carga de papel u otro material de impresión** para obtener ayuda.

2 En la aplicación de software del ordenador, defina el tipo, el tamaño y el origen del papel según el material cargado.

a En la aplicación de software del ordenador, seleccione **Archivo → Imprimir**.

b Haga clic en **Propiedades** (u **Opciones, Impresora** o **Configuración** según la aplicación) para ver los valores del controlador de impresora.

c Haga clic en la ficha **Papel**.

d Seleccione el tipo de material (transparencias, sobres, etc.) en el cuadro de lista **Tipo de papel**.

e Elija la bandeja o el alimentador que contiene el material especial del cuadro de lista **Origen del papel**.

f Seleccione el tamaño de material especial en el cuadro de lista **Tamaño de formulario**.

g Haga clic en **Aceptar** y, a continuación, envíe el trabajo de impresión de la forma habitual.

Cancelación de un trabajo de impresión

Pulse y suelte el botón **Cancelar** del panel del operador de la impresora para cancelar el trabajo que se está imprimiendo. La secuencia de luces Cancelar trabajo aparece en el panel del operador mientras se está cancelando el trabajo.

© 2005 Lexmark International, Inc. Reservados todos los derechos.

P/N 28S1823

E.C. 28S014



Impreso en China

6/05

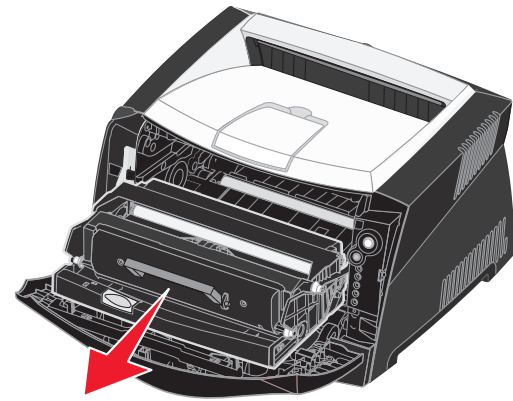
Eliminación de atascos de papel

Cuando se produce un atasco de papel, la impresora se detiene y se encienden las luces del panel del operador Atasco papel y Continuar. Pulse y suelte el botón **Continuar** dos veces rápidamente para mostrar la secuencia de luces de error secundario de atasco de papel concreta. Consulte **Secuencias comunes de las luces del panel del operador** para obtener más información.

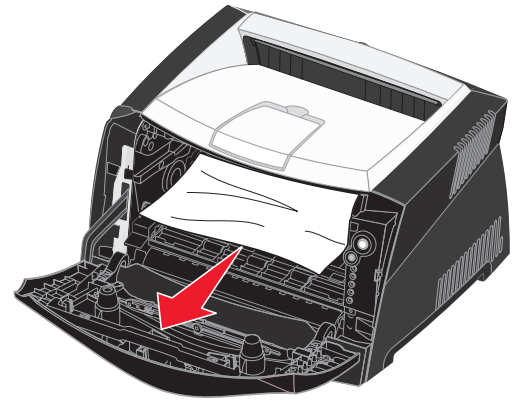
Recomendamos retirar cualquier material de todo el trayecto del papel cuando se produzca un atasco de papel.

Para eliminar un atasco de papel:

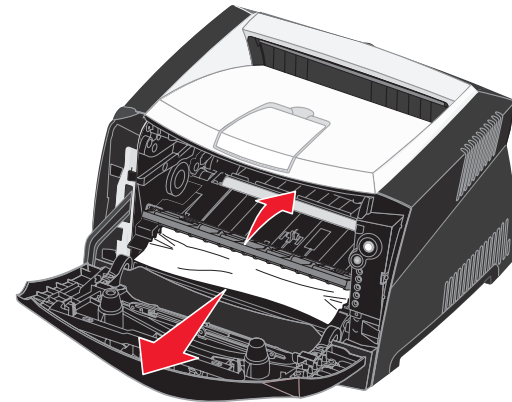
- 1 Si está cargando papel de una bandeja, extráigala y, a continuación, elimine los atascos.
- 2 Abra la cubierta frontal y extraiga el conjunto del cartucho de impresión.



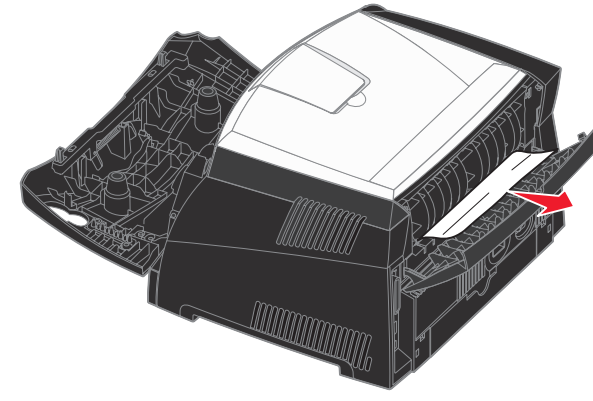
- 3 Extraiga el material atascado del área situada detrás de este conjunto.



- 4 Levante la solapa de la parte frontal de la impresora y extraiga el material atascado que haya debajo de dicha solapa.



- 5 Abra la salida posterior y elimine los atascos.



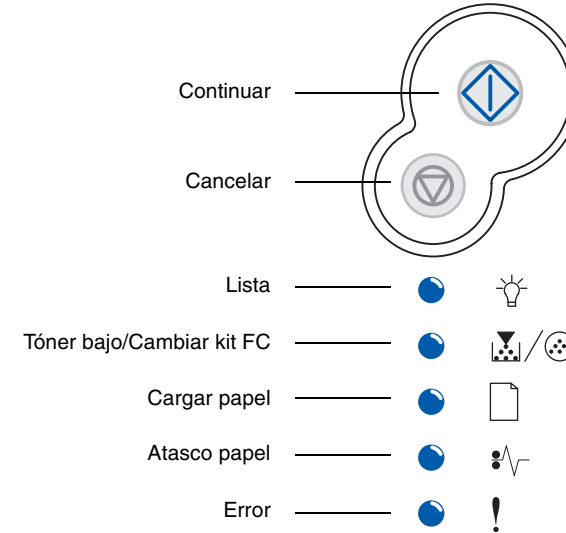
- 6 Después de haberlos extraído, vuelva a instalar el conjunto del cartucho de impresión, asegúrese de que todas las cubiertas y bandejas de la impresora están cerradas y, a continuación, pulse **Continuar** para reanudar la impresión.

Si necesita más información

- Consulte el CD de publicaciones incluido con la impresora para obtener información útil sobre el uso y el mantenimiento de la impresora.
- Póngase en contacto con el administrador o con el personal de asistencia si tiene dudas sobre la impresión en red.

Panel del operador

El panel del operador tiene 5 luces y 2 botones. El botón Continuar también tiene una luz.



Pulse y suelte	Para
	Reanudar la impresión.
dos veces rápidamente	Mostrar un código de error secundario.
	Cancelar el trabajo de impresión actual.

Secuencias comunes de las luces del panel del operador

Las luces del panel del operador tienen diferentes significados, en función de su secuencia. Las luces que están apagadas, encendidas y/o parpadeando indican condiciones de la impresora, como el estado de la impresora, intervención o asistencia.

En la tabla de la derecha se muestran las secuencias de luces más habituales. Para obtener información más detallada sobre las secuencias de luces, consulte el CD de publicaciones.

Leyenda de luces

		= Encendida			= Parpadeando
--	--	-------------	--	--	---------------

Secuencias más habituales de luces del panel del operador

Condición de la impresora	Lista / Ahorro energía	Ocupada	En espera	Desechando / Resolución reducida	No lista (la impresora está fuera de línea)	Cerrar puerta	Cargar papel	Cargar alimentador manual	Imprimir segunda cara de un trabajo de impresión dúplex	Tóner bajo	Agotándose fotoconductor	Reemplazar fotoconductor	Cambiar kit FC (detección del mecanismo de la impresora)	Cartucho no admitido	Cambiar cartucho relleno incorrecto	La región del cartucho no coincide	Cancelar trabajo / Restablecer impr	Error de servicio	Error de la impresora *	Error de impresora de atasco de papel *	Códigos de error secundarios de atasco de papel [†]				
	Atasco de papel en el sensor de entrada †	Atasco de papel en el alimentador manual	Atasco de papel bajo el cartucho de tóner	Atasco de papel conforme un trabajo impreso sale de la impresora	Atasco de papel en la bandeja 1	Atasco de papel en la bandeja 2																			
Continuar																									
Lista																									
Tóner bajo / Cambiar kit FC																									
Cargar papel																									
Atasco papel																									
Error																									

* Cuando las luces Error (o Atasco papel) y Continuar están ambas encendidas, se ha producido un error secundario. Pulse y suelte el botón **Continuar** dos veces rápidamente para mostrar la secuencia de luces de código de error secundario.

† Los atascos de papel en el sensor de entrada se pueden producir después de que el papel salga de la bandeja y se introduzca en la impresora o en el alimentador manual.